



Plan bezpieczeństwa i higieny pracy podczas zajęć Polskiej Szkoły w Slough
na terenie Slough & Eton Business College
Ragstone Road, Slough, Berkshire, SL1 2PU
w roku szkolnym 2020/2021

INFORMACJA DLA RODZICÓW I OPIEKUNÓW

1. Wstęp

Jest nam niezmiernie miło poinformować Państwa, że pomimo trudności udało nam się uzgodnić z zarządem Slough & Eton Business College warunki, na których możemy powrócić do zajęć stacjonarnych w klasach szkolnych.

Poniższe punkty przedstawiają podstawowe i kluczowe elementy funkcjonowania naszej szkoły w nowych okolicznościach pandemii koronawirusa. Ze względu na zmieniające się okoliczności oraz zalecenia rządu UK, jak również zarządu Slough & Eton Business College, poniższe warunki i wymagania mogą ulec zmianie podczas roku szkolnego.

W porównaniu do funkcjonowania szkoły w poprzednich latach konieczne było wprowadzenie dwóch warunków.

I. Bezwzględny brak możliwości wjazdu samochodem na parking na terenie szkoły.

Warunek ten został nam narzucony przez zarząd Slough & Eton Business College. W związku z tym bardzo prosimy rodziców i opiekunów, którzy dojeżdżają do szkoły samochodem o jego zaparkowanie w oddaleniu od szkoły, poza ulicą Ragstone Road (ulica tuż obok wjazdu do szkoły) oraz doprowadzenie dzieci do bramy wjazdowej do szkoły. Więcej szczegółów znajduje się w punkcie 5.

II. Przesunięcie w godzinach rozpoczęcia i zakończenia zajęć.

Ze względu na konieczność zachowania dystansu społecznego podczas przerw oraz konieczność przeprowadzania dezynfekcji pomieszczeń zajęcia w naszej szkole będą odbywały się w godzinach:

- od 8.45 do 12:30 oraz od 12:50 do 16:40 (Bubble A oraz D)



- od 9:00 do 12:45 oraz od 12:50 do 16:40 (Bubble B oraz C) Więcej szczegółów znajduje się w punkcie 4.

2. Kontakt z pracownikami szkoły

Kontakt z pracownikami naszej szkoły odbywać się będzie tylko drogą elektroniczną lub telefonicznie. Adresy emailowe i numer telefonu do sekretariatu znajdziecie Państwo na naszej stronie www.polskaszkolaslough.org.

W nagłych wypadkach np. w przypadku konieczności odebrania dziecka ze szkoły podczas zajęć szkolnych lub przyprowadzenia dziecka w trakcie odbywających się zajęć, będzie konieczność wcześniejszego zadzwonienia na telefon sekretariatu oraz uzgodnienia godziny wejścia na teren szkoły.

3. Przydział klas do grupy bezpieczeństwa - Bubbles

Standardowo uczniowie naszej szkoły podzieleni są na odpowiednie dla wieku dzieci klasy od przedszkola, poprzez klasy zerowe do klas GCSE oraz A-Level.

Dodatkowo, ze względu na pandemię koronawirusa konieczne było wprowadzenie dodatkowych środków bezpieczeństwa ograniczających kontakt między dziećmi różnych klas. Jednym z nich jest wprowadzenie Bubbles, czyli grupy klas, w ramach których dzieci mogą korzystać wspólnie z wyznaczonej przestrzeni w szkole, np. bramy wejściowej do szkoły, wspólnego miejsca na zewnątrz budynku podczas przerw na lunch. Podobne rozwiązania zostały również wprowadzone w szkołach angielskich.

Bubble A: przedszkole, klasa 0 i klasa 1

Bubble B: klasa 2 i klasa 3

Bubble C: klasa 4 i klasa 5

Bubble D: klasa 6, klasa 7, klasa 8, klasa GCSE i klasa A-Level

4. Godziny zajęć szkolnych

Ze względu na konieczność ograniczenia kontaktu między dziećmi w poszczególnych Bubbles oraz konieczności przeprowadzenia dezynfekcji przestrzeni wykorzystywanej poprzez poszczególne Bubbles konieczna była modyfikacja godzin rozpoczęcia i zakończenia zajęć. Prosimy o zwrócenie uwagi na godziny przyjmowania dzieci i odbierania dzieci szczególnie przez rodziców posiadających więcej niż 1 dziecko w naszej szkole.



Zajęcia w szkole odbywają się według poniższego harmonogramu:

Zmiana poranna AM:

Buble A i Bubble D:	Buble B i Bubble C:
8:45-8:55 - Przyjmowanie dzieci 9.00 - Rozpoczęcie zajęć 9:00-10:00 Zajęcia 10:00 do 10:10 Przerwa 10:10-11:10 Zajęcia 11:10-11:30 Przerwa 11:30-12:30 Zajęcia	9:00-9:10 - Przyjmowanie dzieci 9.15 - Rozpoczęcie zajęć 9:15-10:15 Zajęcia 10:15 do 10:25 Przerwa 10:25-11:25 Zajęcia 11:25-11:45 Przerwa 11:45-12:45 Zajęcia
12:30 - Zakończenie zajęć 12:30-12:40 - Odbieranie dzieci	12:45 - Zakończenie zajęć 12:45-12:55 - Odbieranie dzieci

Zmiana popołudniowa PM

Buble A i Bubble D:	Buble B i Bubble C:
12:50-12:55 - Przyjmowanie dzieci 13.00 - Rozpoczęcie zajęć 13:00-14:00 Zajęcia 14:00 do 14:10 Przerwa 14:10-15:10 Zajęcia 15:10-15:30 Przerwa 15:30-16:30 Zajęcia 16:30 - Zakończenie zajęć 16:30-16:40 - Odbieranie dzieci	12:50-12:55 - Przyjmowanie dzieci 13.00 - Rozpoczęcie zajęć 13:00-14:00 Zajęcia 14:00 do 14:10 Przerwa 14:10-15:10 Zajęcia 15:10-15:30 Przerwa 15:30-16:30 Zajęcia 16:30 - Zakończenie zajęć 16:30-16:40 - Odbieranie dzieci

5. Przeprowadzanie i odbiór dzieci ze szkoły

Jak wspomniano we wstępie, w tym roku, rodzice nie mają możliwości wjazdu samochodem na teren głównego parkingu samochodowego szkoły. Warunek ten został postawiony przez zarząd Slough & Eton Business College bez wypełnienia, którego nie moglibyśmy korzystać z terenu szkoły.

Ponadto usilnie prosimy rodziców aby nie wykorzystywali ulicy Ragstone Road (zaznaczona na czerwono na mapie poniżej) do wysadzania dzieci przy szkole. Przy rozpoczęciu roku szkolnego w Slough & Eton Business College na początku września mieszkańcy okolicznych domów złożyli skargę do zarządu szkoły na korki spowodowane przez liczne samochody "na chwile" parkujące na Ragstone Road w celu wysadzenia dzieci. Chcielibyśmy uniknąć podobnych sytuacji i skarg które mogłyby spowodować iż



zostanie nam odebrana możliwość korzystania ze szkoły. Dlatego też usilnie prosimy rodziców aby nie zatrzymywali się na drodze Ragstone Road nawet na chwilę.

Dla najmłodszych klas (Bubble A, B) przeznaczono wejście na teren szkoły od strony Masonic Centre, gdzie jest dostępny mały parking. Prosimy o to, aby z tego parkingu korzystali wyłącznie rodzice dzieci z tych klas od przedszkola do klasy 3 oraz aby rodzice skrócili czas postoju na tym parkingu do 1-2 minut tak, aby inni rodzice również mieli możliwość skorzystania z niego.

Rodzice NIE mogą wchodzić na teren szkoły. Przyprawdzając i dobierając dzieci rodzice są zobowiązani poczekać na zewnątrz terenu szkoły, przy dedykowanej danej grupie bramie wejściowej, z zachowaniem odpowiedniego (min. 1.5 metr) dystansu między rodzinami.

Dzieci będą odbierane przy bramie przez nauczyciela lub przez oddelegowanego do tego celu innego pracownika lub wolontariusza. Dzieci będą sukcesywnie odprowadzane do klas, aby uniknąć zbyt długiego przebywania dzieci na zewnątrz (szczególnie w warunkach niepogody) w oczekiwaniu na rozpoczęcie zajęć.

Po zajęciach szkolnych odbiór dzieci przez rodziców lub opiekunów będzie odbywał się w tych samych miejscach co przy rozpoczęciu zajęć.

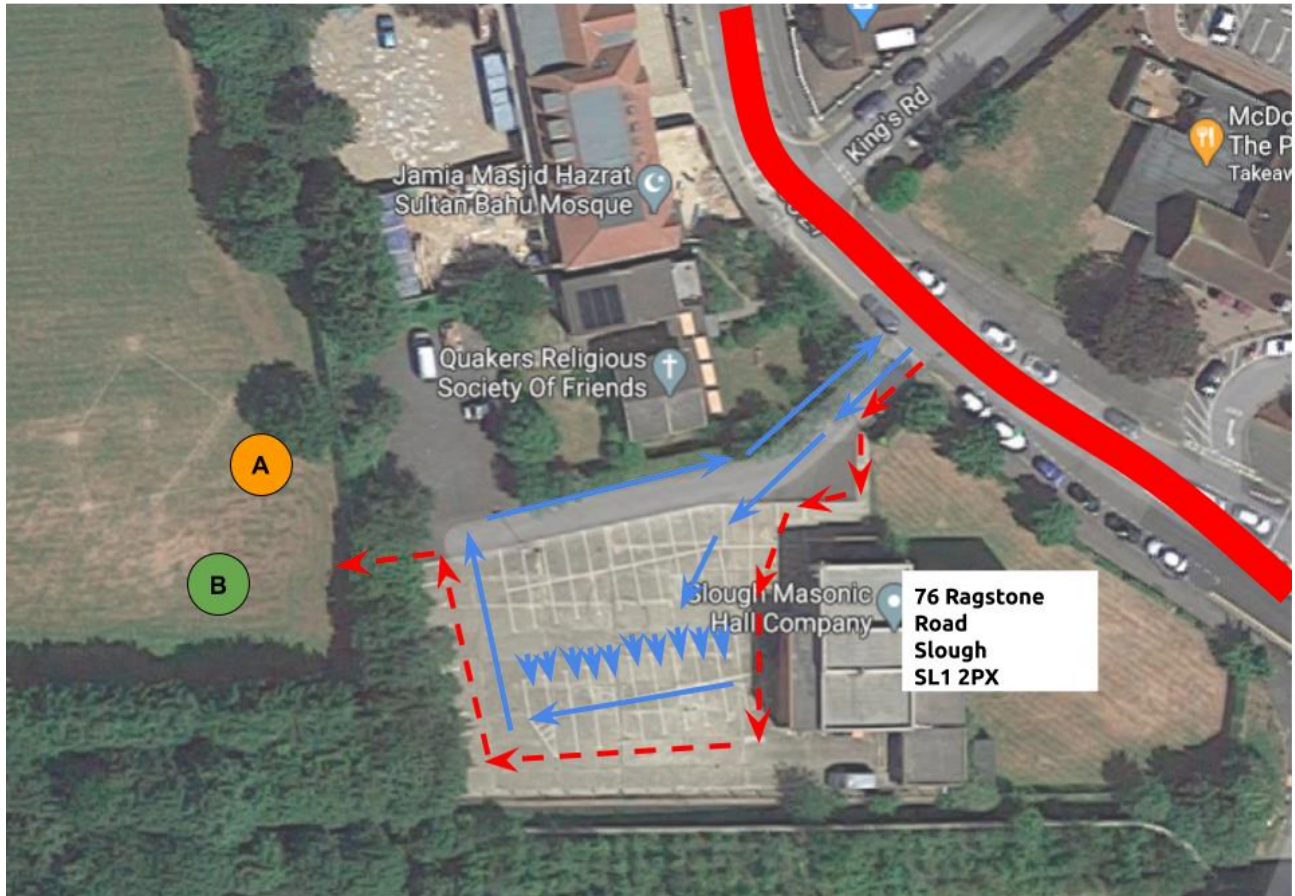


Wejście Masonic Centre dla dzieci z Bubbles A oraz B (Klasy od przedszkola do klasy 3) oraz Ragstone Road dla dzieci z Bubbles C i D (Klasy 4 do A-Level)



Na zdjęciach poniżej strzałki w kolorze czerwonym zaznaczono kierunek ruchu pieszego przy przyprowadzaniu oraz odbiorze dzieci, oraz niebieskie kierunek ruchu samochodów. Koła w danym kolorze oznaczają grupy bezpieczeństwa Bubbles korzystające z danego wejścia na teren szkoły.

Wejście dla dzieci z Bubbles A oraz B (Klasy od przedszkola do klasy 3) Masonic Centre



6. Bezpieczeństwo i pierwsza pomoc (First Aid)

Po przyjściu do klasy dzieci będą zobowiązane dezynfekcji rąk. Żel do dezynfekcji, suche oraz wilgotne chusteczki będą dostępne w każdej klasie lekcyjnej.

Jeśli jakieś dziecko nie może korzystać z żelów dezynfekujących, rodzice takich dzieci proszeni są o poinformowanie nauczyciela o tym fakcie oraz do wyposażenia dziecka w środki dezynfekujące odpowiednie dla danego dziecka.

Rodzice nie mogą przyprowadzać dzieci do szkoły z objawami koronawirusa. W zajęciach lekcyjnych nie mogą uczestniczyć dzieci z objawami koronawirusa: kaszlem, podwyższoną temperaturą. Jeśli, podczas zajęć, nauczyciel zaobserwuje u danego dziecka objawy chorobowe koronawirusa, rodzice będą proszeni o natychmiastowe przybycie, a dziecko pod opieką wykwalifikowanej osoby z uprawnieniami First Aid, będzie odseparowane w jednym z przeznaczonych do tego celu pomieszczeń. Rodzice mogą zostać poproszeni o przedstawienie wyniku testu na koronawirusa jako warunku koniecznego do otrzymania pozwolenia na powrót dziecka na zajęcia w szkole.

7. Maseczki

Uczniowie klas 6-tych w zwyż mają obowiązek używania masek na terenie szkoły. Uczniowie młodszych klas nie mają obowiązek używania maseczek. Konieczne i kluczowe jest też zachowanie higieny oraz dystansu między uczniami.

Nauczyciele i osoby wspierające nauczanie i funkcjonowanie szkoły mają obowiązek nakładania maseczek lub plastikowych osłon twarzy jedynie w przypadku przebywania z dzieckiem z podstawowymi objawami koronawirusa. Podczas prowadzenia zajęć oraz na przerwach nie muszą ich używać.

8. Materiały szkolne

Każde dziecko ma obowiązek używania wyłącznie własnych materiałów szkolnych (kredki, podręczniki, ćwiczenia itp.). Prosimy rodziców o zaopatrzenie dzieci w plastikowe foldery A4 zapinane/ zamykane na zatrzask (jak na zdjęciu poniżej) w których znajdować się mają podstawowe przybory szkolne. Lista poniżej:

- długopis,
- ołówek,
- gumka,
- temperówka,
- klej do papieru (Przedszkole do klasy 3),
- zeszyt w kratkę bądź linie, 32 kartkowy, w miękkiej oprawie,
- linijka,
- zestaw kredek lub mazaków (Przedszkole do klasy 3)



Zestawy powyższe ("Przyborniki") pozostawiane będą w klasach. Dla każdego przybornika szkoła przygotuje naklejki z nazwiskiem i imieniem dziecka oraz klasą do której dziecko uczęszcza.

9. Posiłki

Prosimy aby dzieci przyniosły ze sobą lunch oraz napój, które spożyją podczas przerwy na lunch w swojej klasie lub w pomieszczeniach szkolnej stołówki.

10. Toalety

Korzystanie z toalet przez dzieci młodszych klas zawsze odbywa się pod nadzorem nauczyciela lub pomocy nauczyciela. Dzieci muszą starannie wymyć ręce przed i po użyciu toalety. Toalety będą regularnie sprzątane, dezynfekowane kilkakrotnie podczas trwania zajęć.



11. Stojaki dla rowerów

Jest możliwe pozostawienie rowerów w przeznaczonych do tego stojakach, którymi dzieci będą przyjeżdżały do szkoły. W tym celu szkoła Slough & Eton udostępniła nam dwa zestawy stojaków, które przeznaczymy dla dwóch Bubbli- C i D. Dzięki temu dzieci od klasy 4 wzwyż będą mogły przyjeżdżać do naszej szkoły na rowerze.